

Informacja o podmiotach gospodarki narodowej wpisanych do rejestru REGON w województwie kujawsko-pomorskim – kwiecień 2021 r.

28.05.2021 r.

↑0,2%

Wzrost liczby nowo zarejestrowanych osób fizycznych w porównaniu z marcem 2021 r.

Według stanu na koniec kwietnia 2021 r. w rejestrze REGON w województwie kujawsko-pomorskim zarejestrowanych było 211,4 tys. podmiotów gospodarki narodowej (bez osób fizycznych prowadzących wyłącznie indywidualne gospodarstwa rolne). Było to o 0,3% więcej niż w końcu marca 2021 r. i o 3,2% więcej niż 30 kwietnia 2020 r.

Tablica 1. Podmioty gospodarki narodowej w rejestrze REGON^a w województwie kujawsko-pomorskim w kwietniu 2021 r.

Podmioty	04-2021		
	liczba podmiotów	03-2021=100	04-2020=100
Podmioty wpisane do rejestru REGON	211362	100,3	103,2
podmioty nowo zarejestrowane	1474	101,9	212,7
podmioty wyrejestrowane	791	90,3	169,4
podmioty z zawieszoną działalnością	22039	99,2	102,0

a Dotyczy osób prawnych, jednostek organizacyjnych niemających osobowości prawnej oraz osób fizycznych prowadzących działalność gospodarczą (bez osób fizycznych prowadzących gospodarstwa indywidualne w rolnictwie).

W kwietniu 2021 r. odnotowano wzrost liczby nowych podmiotów w porównaniu do poprzedniego miesiąca: niewielki wśród osób fizycznych prowadzących działalność gospodarczą (o 0,2%) i o blisko 1/5 wśród spółek. W stosunku do analogicznego okresu ubiegłego roku wśród osób fizycznych liczba nowych wpisów wrosła przeszło 2-krotnie, a nowych rejestracji spółek odnotowano o blisko połowę więcej niż w końcu kwietnia 2020. Na każdy 1 tys. podmiotów wpisanych do rejestru REGON w kwietniu przypadło 7 nowych wpisów, czyli niemal tyle samo, co w marcu 2021 r. (6,9) i przeszło dwa razy więcej niż przed rokiem (3,4). Dla osób fizycznych wskaźnik ten miał wartość 7,9 nowych wpisów a dla spółek zaledwie 5,8.

Spośród podmiotów nowo zarejestrowanych w kwietniu 2021 r. 27,1% należało do sekcji budownictwo, a 17,2% do sekcji handel; naprawa pojazdów samochodowych.

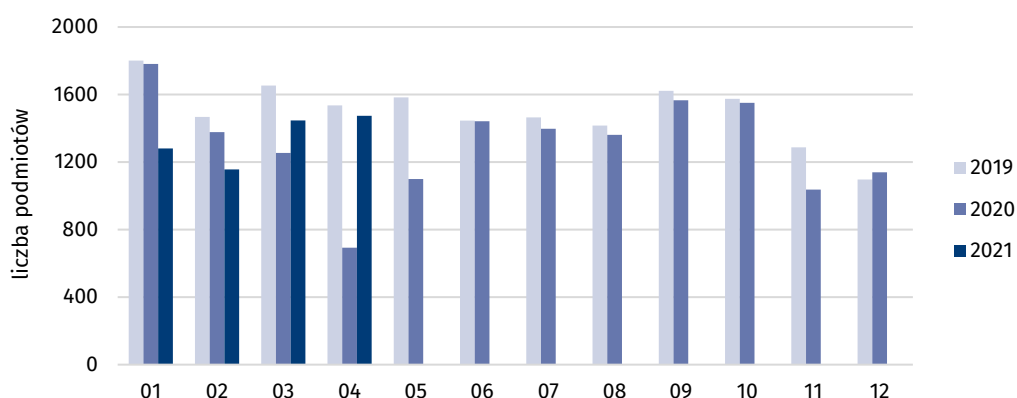
W porównaniu z kwietniem 2020 r. we wszystkich sekcjach odnotowano kilkakrotny wzrost liczby podmiotów nowo zarejestrowanych. Około pięć razy więcej podmiotów zarejestrowało się w sekcjach działalność związana z kulturą, rozrywką i rekreacją oraz opieka zdrowotna i pomoc społeczna, a prawie 4-krotny wzrost miał miejsce w zakwaterowaniu i gastronomii.

W kwietniu 2021 r. zarejestrowano w rejestrze REGON dwa razy więcej nowych podmiotów niż przed rokiem i zaledwie o 62 podmioty mniej niż dwa lata wcześniej

Natomiast, porównując liczbę podmiotów nowo zarejestrowanych z marcem 2021 r., wzrost odnotowano w sześciu sekcjach PKD. Największy, ponad 2-krotny, był on w sekcji wytwarzanie i zaopatrywanie w energię elektryczną, gaz, parę wodną i gorącą wodę. Nieco ponad 30-procentowe wzrosty miały miejsce w sekcjach administrowanie i działalność wspierająca oraz opieka zdrowotna i pomoc społeczna, a o 1/4 podmiotów więcej niż przed rokiem powstało w budownictwie.

W 4 sekcjach na 1 tys. podmiotów wpisanych do rejestru REGON w końcu kwietnia przypadło więcej niż 10 nowych rejestracji. Były to wytwarzanie i zaopatrywanie w energię elektryczną, gaz, parę wodną i gorącą wodę (23,4 nowe wpisy), budownictwo (13,2), informacja i komunikacja (12,2) oraz administrowanie i działalność wspierająca (12,1). Te same sekcje charakteryzowały się największymi wartościami tego wskaźnika miesiąc wcześniej. We wszystkich sekcjach omawiany wskaźnik był większy niż przed rokiem. Najbardziej znaczący wzrost odnotowano w budownictwie (o 7,6 nowych podmiotów), a niewiele mniejszy w administrowaniu i działalności wspierającej (o 7,0).

Wykres 1. Podmioty nowo zarejestrowane w rejestrze REGON w województwie kujawsko-pomorskim



Liczba podmiotów wyrejestrowanych z rejestru REGON w kwietniu 2021 r. była o 9,7% mniejsza niż miesiąc wcześniej i o ponad 2/3 większa niż w analogicznym miesiącu 2020 r.

Na każdy 1 tys. podmiotów w rejestrze REGON w kwietniu 2021 r. przypadło 3,7 podmiotów zlikwidowanych. Wskaźnik ten był o 1,4 podmiotu skreślonego większy niż przed rokiem i o 0,5 mniejszy niż w poprzednim miesiącu. Wśród osób fizycznych prowadzących działalność gospodarczą miał on wartość 4,7, a wśród spółek zaledwie 1,5.

Najwięcej, bo ponad 1/5, podmiotów wyrejestrowanych z rejestru REGON w kwietniu 2021 r. należało do sekcji budownictwo oraz handel; naprawa pojazdów samochodowych, a co 8. zajmował się transportem i gospodarką magazynową.

We wszystkich sekcjach odnotowano znaczne wzrosty liczby skreśleń podmiotów w porównaniu do analogicznego miesiąca ubiegłego roku. Największy wzrost, przeszło 20-krotny, liczby podmiotów wyrejestrowanych w stosunku do kwietnia 2020 r. miał miejsce w sekcji działalność związana z kulturą, rozrywką i rekreacją. We wszystkich sekcjach na 1 tys. podmiotów zarejestrowanych przypadło więcej skreśleń niż przed rokiem. Największy wzrost odnotowano w sekcji budownictwo (o 7,6 skreślonych podmiotów), a najmniejszy w wytwarzaniu i zaopatrywaniu w energię elektryczną, gaz, parę wodną i gorącą wodę (o 1,2). W żadnej sekcji na 1 tys. podmiotów zarejestrowanych w końcu omawianego miesiąca nie zlikwidowano więcej niż 7 podmiotów.

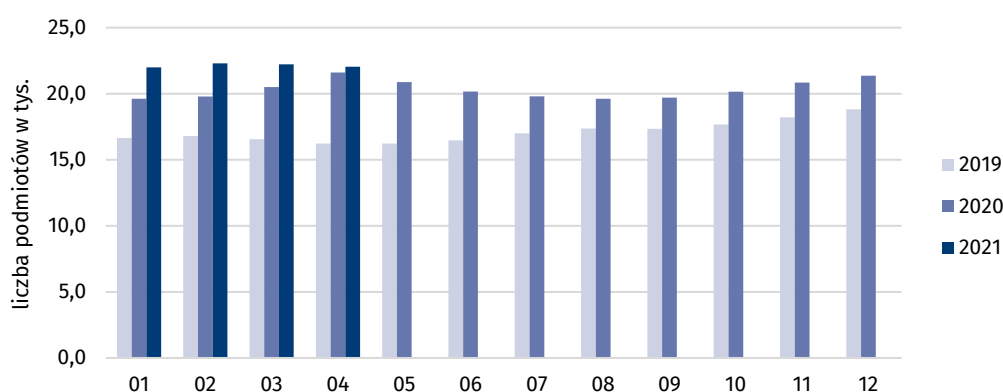
Największy wzrost liczby skreśleń podmiotów w stosunku do kwietnia 2020 r. miał miejsce w sekcji działalność związana z kulturą, rozrywką i rekreacją

W porównaniu z marcem 2021 r. nie odnotowano dużego wzrostu liczby podmiotów wyrejestrowanych w żadnej sekcji. Największy, o 10,0%, wystąpił w sekcji obsługa rynku nieruchomości¹. W 9 sekcjach liczba skreśleń była mniejsza niż miesiąc wcześniej. Najmniej podmiotów w stosunku do marca 2021 r. zlikwidowano w sekcji edukacja, gdzie skreślono o połowę mniej podmiotów.

Podobnie jak w poprzednich miesiącach, liczba podmiotów nowo zarejestrowanych była większa niż wyrejestrowanych. Na każde 100 podmiotów, które zostały skreślone z rejestru REGON w kwietniu przypadało 186 nowych wpisów. Sekcją o najkorzystniejszej wartości tego wskaźnika było wytwarzanie i zaopatrywanie w energię elektryczną, gaz, parę wodną i gorącą wodę, gdzie na 100 podmiotów wyrejestrowanych przypadały 633 nowe wpisy. Natomiast najmniej podmiotów nowych na 100 skreślonych odnotowano w sekcji transport i gospodarka magazynowa – 94. Tylko w tej sekcji oraz w działalności finansowej i ubezpieczeniowej w kwietniu zlikwidowano więcej podmiotów niż wpisano do rejestru REGON.

W kwietniu 2021 r. do rejestru REGON wpisano o 683 podmioty więcej niż z niego wykreślono

Wykres 2. Podmioty z zawieszoną działalnością w rejestrze REGON w województwie kujawsko-pomorskim



W końcu kwietnia 2021 r. podmioty z zawieszoną działalnością stanowiły 10,4% podmiotów gospodarki narodowej w województwie. Było to o 0,2 p. proc. mniej niż rok wcześniej i o 0,1 p. proc. mniej niż w końcu poprzedniego miesiąca.

W końcu kwietnia 2021 r. sekcją o największym udziale podmiotów z zawieszoną działalnością było, podobnie jak w poprzednich miesiącach, budownictwo (17,5%). Dużą część podmioty zawieszono także w sekcjach administrowanie i działalność wspierająca (16,0%), transport i gospodarka magazynowa (13,8%), zakwaterowanie i gastronomia (12,3%) oraz działalność związana z rozrywką, kulturą i rekreacją (11,6%).

W porównaniu do kwietnia 2020 r. w dziewięciu sekcjach, a w stosunku do marca 2021 r. w trzynastu odnotowano niewielkie spadki odsetka podmiotów z zawieszoną działalnością. Oscylowały one między 0,1 p. proc., a 1,5 p. proc. Wzrost udziału podmiotów zawieszonych w kwietniu 2021 r. w stosunku do analogicznego miesiąca 2020 r. wystąpił w siedmiu sekcjach. W żadnej z nich nie przekroczył 1 p. proc. W trzech pozostał na ubiegłorocznym poziomie. Względem marca 2021 r. udział podmiotów z zawieszoną działalnością wzrósł tylko w transporcie i gospodarce magazynowej o zaledwie 0,2 p. proc., a w pięciu sekcjach nie uległ zmianie.

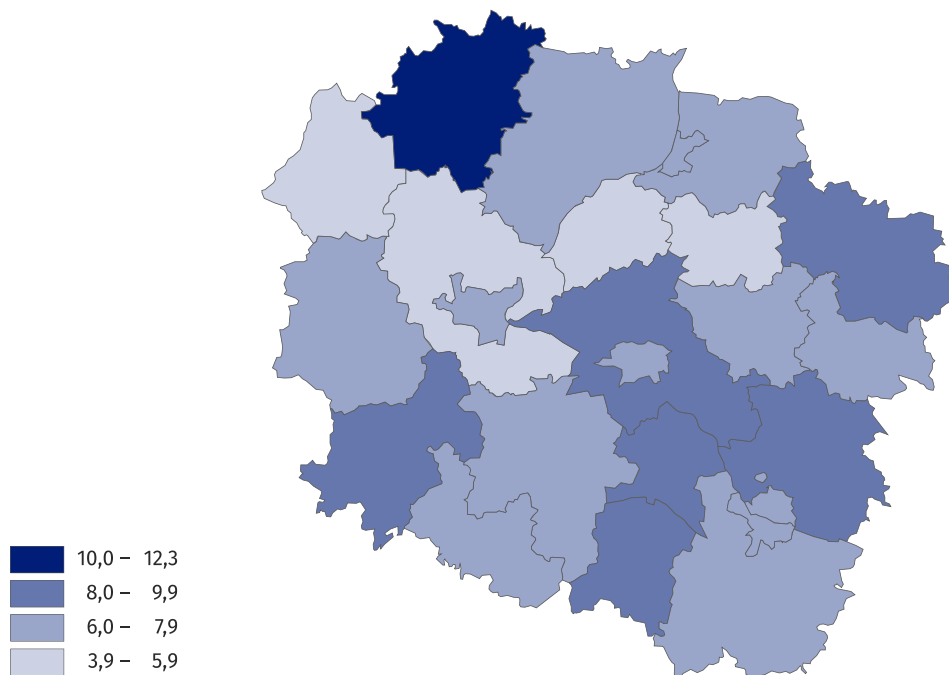
Względem kwietnia 2020 r. we wszystkich powiatach i miastach na prawach powiatu nastąpił kilkrotny wzrost liczby nowych rejestracji. Największy, ponad 6-krotny wzrost, miał miejsce w powiecie znińskim, a najmniejszy – 1,5-krotny w bydgoskim i inowrocławskim.

W kwietniu 2021 r. we wszystkich powiatach i miastach na prawach powiatu powstało więcej podmiotów niż przed rokiem

¹ W sekcji wytwarzanie i zaopatrywanie w energię elektryczną, gaz, parę wodną i gorącą wodę wzrost liczby skreśleń w porównaniu do poprzedniego miesiąca wyniósł 300%, jednak w kwietniu skreślono zaledwie 3 podmioty.

W porównaniu z marcem 2021 r. liczba podmiotów nowo zarejestrowanych zwiększyła się w 11 powiatach. Największy wzrost miał miejsce w powiecie tucholskim, gdzie liczba nowych wpisów wzrosła przeszło 3-krotnie. Z kolei znaczne spadki odnotowano m.in. w powiecie wąbrzeskim (o 38,9%) i włocławskim (o 35,7%). W miastach na prawach powiatu, poza Bydgoszczą, gdzie do rejestru REGON wpisano tyle samo podmiotów, co miesiąc wcześniej, miały miejsce nieprzekraczające 10% spadki liczby nowych wpisów.

**Mapa 1. Podmioty nowo zarejestrowane w kwietniu 2021 r. w przeliczeniu na 1 tys. podmiotów wpisanych do rejestru REGON
Stan na 31 IV**

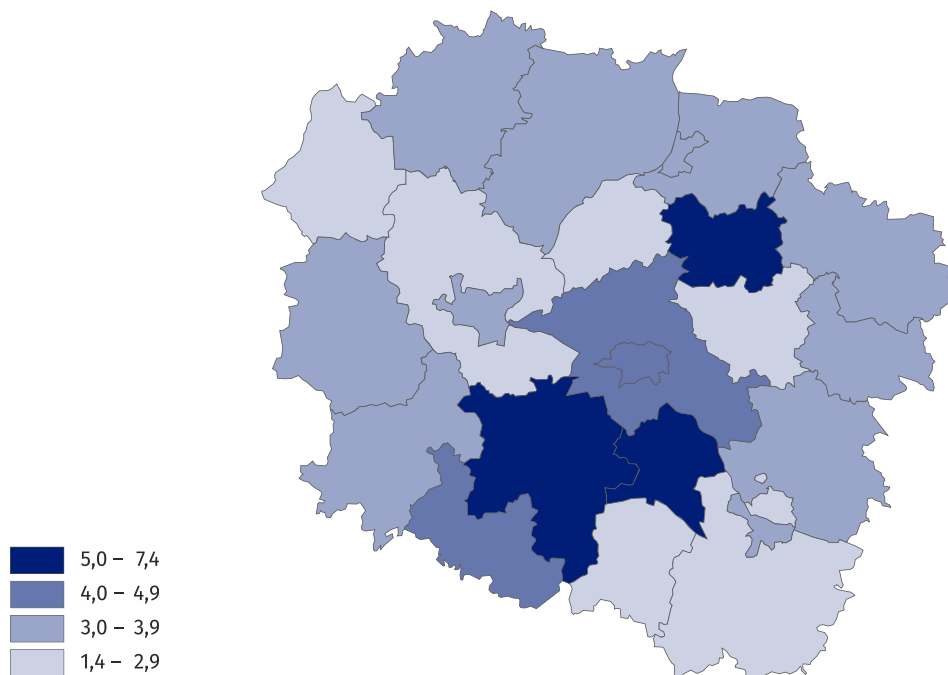


We wszystkich omawianych jednostkach administracyjnych w kwietniu 2021 r. w porównaniu do analogicznego miesiąca poprzedniego roku wzrosła wartość przedstawionego na powyższej mapie wskaźnika. Wyróżniał się na tym tle powiat tucholski, gdzie nowych wpisów w przeliczeniu na 1 tys. zarejestrowanych wg stanu na koniec kwietnia podmiotów było prawie cztery razy więcej niż przed rokiem. Niewiele mniejsze, ponad 3-krotne, wzrosty wskaźnika wystąpiły w powiatach rypińskim i wąbrzeskim. Najmniej, o 1,6, wartość wskaźnika wzrosła w powiecie bydgoskim.

W 18 powiatach i we wszystkich miastach na prawach powiatu liczba podmiotów skreślonych wzrosła w kwietniu 2021 r. w porównaniu z analogicznym miesiącem poprzedniego roku. Największy, 4-krotny wzrost, miał miejsce w powiatach aleksandrowskim i wąbrzeskim. Jedynym powiatem, gdzie liczba wyrejestrowań była niższa niż przed rokiem był powiat bydgoski (o 23,1%).

Liczba podmiotów wyrejestrowanych w kwietniu 2021 r. w 8 powiatach i w Toruniu była wyższa niż miesiąc wcześniej. Pozostałe powiaty i miasta na prawach powiatu odnotowały, w większości ponad 10-procentowe, spadki liczby skreśleń. O ponad 70 proc. mniej podmiotów zlikwidowano w powiecie radziejowskim, a o około połowę mniej wyrejestrowań miało miejsce w powiatach chełmińskim, golubsko-dobrzyńskim i żnińskim.

**Mapa 2. Podmioty wyrejestrowane w kwietniu 2021 r. w przeliczeniu na 1 tys. podmiotów wpisanych do rejestru REGON
Stan na 31 IV**



Tylko w powiecie bydgoskim przedstawiony na mapie wskaźnik był mniejszy niż przed rokiem (zaledwie o 0,7 podmiotu), a w radziejowskim utrzymał się na tym samym poziomie. W pozostałych jednostkach administracyjnych miały miejsce niewielkie wzrosty jego wartości: od 0,2 w powiecie żnińskim do 5,6 podmiotów skreślonych w powiecie wąbrzeskim.

W omawianym miesiącu we wszystkich miastach na prawach powiatu i w niemal wszystkich, powiatach, poza wąbrzeskim, liczba nowych wpisów była wyższa niż skreśleń. W powiecie radziejowskim na 100 podmiotów wyrejestrowanych przypadało najwięcej w województwie, bo aż 720 nowych rejestracji.

Tylko w powiecie wąbrzeskim w kwietniu 2021 r. skreślono więcej podmiotów z rejestru REGON niż do niego wpisano

Tablica 2. Podmioty gospodarki narodowej w rejestrze REGON^a w miastach na prawach powiatu w województwie kujawsko-pomorskim w kwietniu 2021 r.

Podmioty	04-2021		
	liczba podmiotów	03-2021=100	04-2020=100
Podmioty nowo zarejestrowane			
Bydgoszcz	287	100,0	197,9
Grudziądz	56	96,6	311,1
Toruń	166	90,7	161,2
Włocławek	66	98,5	169,2
Podmioty wyrejestrowane			
Bydgoszcz	171	85,1	201,2
Grudziądz	30	68,2	200,0
Toruń	113	104,6	213,2
Włocławek	37	90,2	119,4
Podmioty z zawieszoną działalnością			
Bydgoszcz	4318	99,7	106,8
Grudziądz	798	98,8	96,3
Toruń	2823	100,4	103,8
Włocławek	1081	100,1	102,0

a Dotyczy osób prawnych, jednostek organizacyjnych niemających osobowości prawnej oraz osób fizycznych prowadzących działalność gospodarczą (bez osób fizycznych prowadzących gospodarstwa indywidualne w rolnictwie).

Jedynie w trzech powiatach i trzech miastach na prawach powiatu zwiększył się w porównaniu z kwietniem 2020 r. udział podmiotów z zawieszoną działalnością w ogólnej liczbie podmiotów w nich zarejestrowanych. Najbardziej, o zaledwie 0,7 p. proc., w powiecie wąbrzeskim. W pozostałych powiatach i Grudziądzu odnotowano niewielkie spadki tego udziału w stosunku do końca kwietnia 2020 r. Największy był on w powiecie aleksandrowskim (o 1,5 p. proc.). W powiecie aleksandrowskim po raz kolejny odnotowano największy w województwie odsetek podmiotów, które miały zawieszoną działalność gospodarczą w ogólnej liczbie zarejestrowanych tam podmiotów (15,6%). W pozostałych jednostkach administracyjnych oscylował on między 12,3% w powiecie wąbrzeskim, a 9,2% – w chełmińskim.

W kwietniu 2021 r. najwyższy udział podmiotów z zawieszoną działalnością odnotowano w powiecie aleksandrowskim

W przypadku cytowania danych Głównego Urzędu Statystycznego prosimy o zamieszczenie informacji: „Źródło danych GUS”, a przypadku publikowania obliczeń dokonanych na danych opublikowanych przez GUS prosimy o zamieszczenie informacji: „Opracowanie własne na podstawie danych GUS”

Opracowanie merytoryczne:
Urząd Statystyczny w Bydgoszczy
Dyrektor dr Wiesława Gierańczyk
Tel: 52 366 93 90

Rozpowszechnianie:
Zespół do spraw obsługi mediów
Tel: 532457701, 539671457
e-mail: media_USBdg@stat.gov.pl

**Kujawsko-Pomorski Ośrodek
Badań Regionalnych**

tel.: (+48 52) 366 93 03,

faks: (+48 52) 366 93 56

e-mail: kpobr@stat.gov.pl



www.bydgoszcz.stat.gov.pl



@BYDGOSZCZ_STAT



@GlownyUrzadStatystyczny

Powiązane opracowania

[Rocznik Statystyczny Województwa Kujawsko-Pomorskiego 2020](#)

[Województwo kujawsko-pomorskie w liczbach 2020](#)

[Biuletyn statystyczny województwa kujawsko-pomorskiego IV kwartał 2020 r.](#)

[Komunikat o sytuacji społeczno-gospodarczej województwa kujawsko-pomorskiego – marzec 2021 r.](#)

[Podmioty gospodarki narodowej w rejestrze REGON w województwie kujawsko-pomorskim. Stan na koniec 2020 r.](#)

[Informacja o podmiotach gospodarki narodowej wpisanych do rejestru REGON w województwie kujawsko-pomorskim – marzec 2021 r.](#)

Temat dostępny w bazach danych

[Bank Danych Lokalnych – Podmioty gospodarcze i przekształcenia własnościowe i strukturalne](#)

Ważniejsze pojęcia dostępne w słowniku

[Podmioty gospodarki narodowej](#)

[Osoba fizyczna prowadząca działalność gospodarczą](#)